

INFORME REDES SOCIALES -GDI-

DOCUMENTAL
SANGRE DULCE
(DICIEMBRE)

PRESENTACIÓN

PRESENCIA EN LÍNEA

COMUNIDAD DE USUARIOS

OPINIÓN DE USUARIOS

INTERACCIÓN CON USARIOS



Odasa: Sangre dulce...

#CineLGBTI 🏳️🌈🏳️🌈 Tristán, un chico gay, camina junto a su pareja, Ulises. En medio de una conversación, Tristán debe encontrar la manera de confesarle un secreto a su pareja. Este cortometraje nos hace reflexionar sobre las veces que por miedo no le...

4:15 - Subido el 11/12/2020 - Propiedad - Aparece una vez - Ver enlace permanente 🔗

Copiar identificador del video 📄

FICHA TÉCNICA

NOMBRE SANGRE DULCE

FORMATO CORTOMETRAJE

FECHA 11/12/2020

LINK [HTTPS://WWW.FACEBOOK.COM/WA](https://www.facebook.com/WATCH/?v=2460015080959201)

[TCH/?V=2460015080959201](https://www.facebook.com/WATCH/?v=2460015080959201)

Sangre dulce, es un cortometraje que aborda la temática de VIH. Sangre dulce, narra la vida de Tristan y su pareja, quien le ha ocultado algunos secretos. El cortometraje hace un llamado a actuar en el momento oportuno para evitar problemas por ocultar información importante a la pareja.



ANTECEDENTES

En el marco del Día Mundial de la Lucha contra el Sida, se propone un cortometraje para hablar sobre VIH y la importancia de hablar del tema en el momento oportuno.



OBJETIVOS

Tener presencia en las redes sociales.

Hacer un cortometraje que llame a la reflexión sobre el abordaje del VIH y la importancia hablar sobre el tema en el momento oportuno.

Narrar una historia breve en el que se aborden las pruebas de VIH.



SINOPSIS

Tristán, un chico gay, camina junto a su pareja, Ulises. En medio de una conversación, Tristán debe encontrar la manera de confesarle un secreto a su pareja.

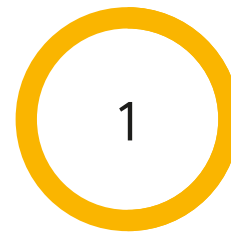


**PRESENCIA
EN LINEA**

PRESENCIA EN LINEA (Facebook)



alcance



publicación



interacción



reacciones

De las 869 personas a las que llegó la publicación del corto, sólo 29 de cada 100 personas reaccionan con: me gusta, comentario o compartir.

La presencia se refiere a los canales donde se ha realizado la pauta, estos canales sirven para recopilar información sobre el comportamiento del target con relación a las redes sociales.

Un dato importante a considerar en la presencia es identificar el alcance que ha tenido la publicación.



RELACIÓN CON LOS USUARIOS

Las reacciones hacia el video fueron positivas. No se detectan mensajes de odio.

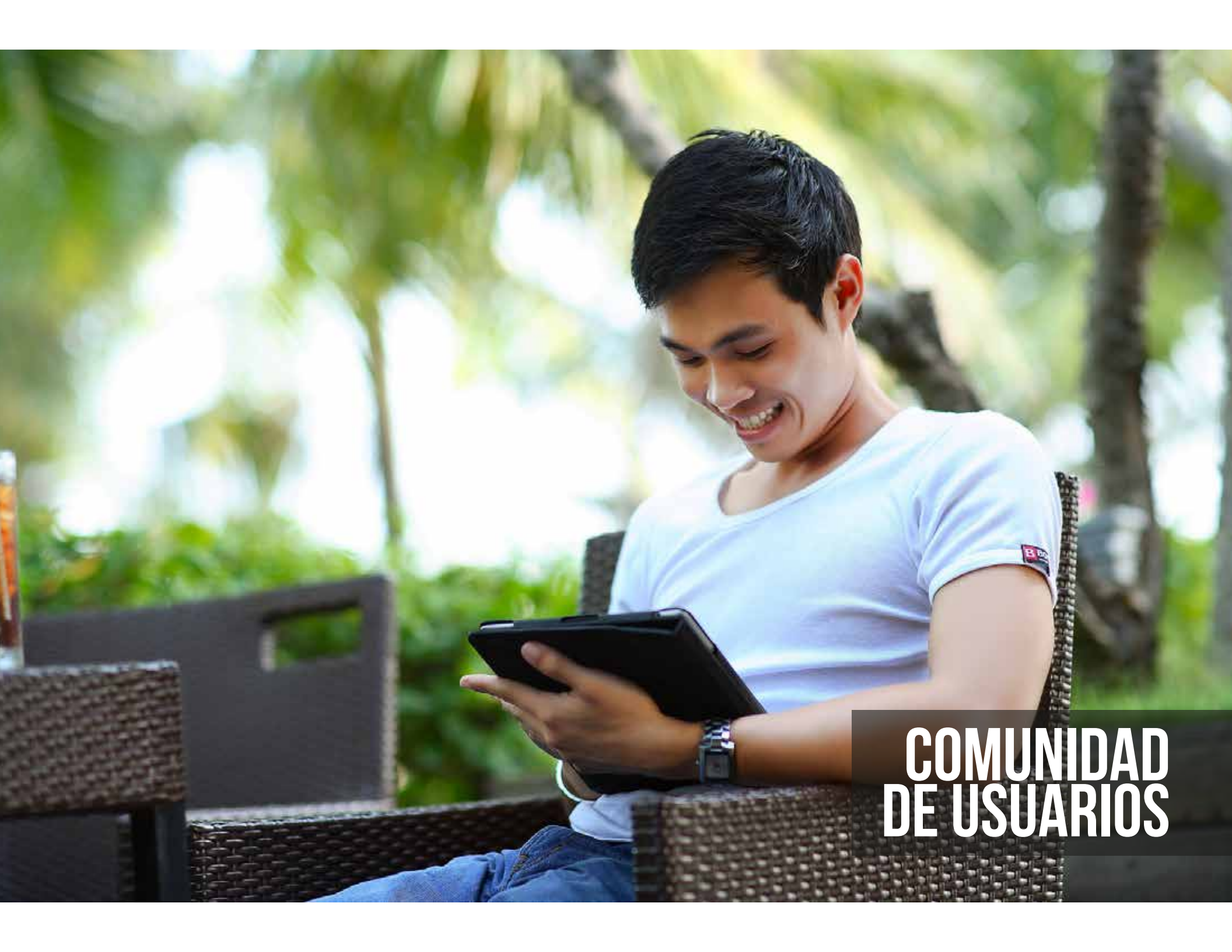
No se registran comentarios, excepto uno donde se hace una observación respecto a la edición ya que el audio del cortometraje no está bien balanceado.



PRINCIPALES USUARIOS

Se reconoce como usuario principal a la persona, pagina de facebook u organización que comparte la publicación.

Los dos actores que participaron en la producción del cortometraje compartieron el video, así como otros seguidores de la página.



**COMUNIDAD
DE USUARIOS**

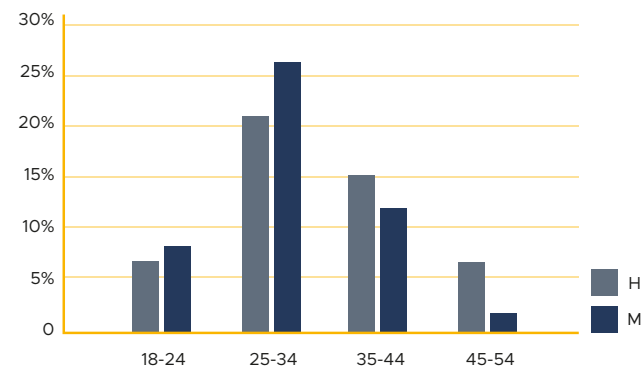
Conocer a la comunidad de usuarios o seguidores de redes sociales puede dar una visión rápida sobre el target, eso nos ayuda a saber si se están alcanzando los objetivos o si hay que hacer un giro en la estrategia de comunicación.

Los datos más relevantes son edad, zona geográfica e intereses.

COMUNIDAD

Rangos de edad a los que llegan las publicaciones.

No existen parámetros para identificar si hay población LGBTI en el target, por lo que con las estadísticas de facebook solo se diferencia el porcentaje entre hombres y mujeres.



La población a la que ha llegado la publicación se divide en cuatro rangos de edad, predominando la edad entre 25 y 34 años de edad. 52% de las visualizaciones corresponden a hombres y 47% a mujeres. Existe un 1% que no se define como hombre o mujer.



ZONA GEOGRÁFICA

De acuerdo a las estadísticas de las redes sociales, la mayor población se concentra en el departamento de Guatemala (76%) le sigue Quetzaltenango (5%).

Se registran visualizaciones de los Estados Unidos (5%).



INTERESES DE USUARIOS

En este video no se registraron comentarios sobre el tema abordado o la producción audiovisual.

Se registra un mayor interés en hombres de 25 a 34 años de edad para ver la producción del cortometraje.

OPINIÓN DE USUARIO E INTERACCIÓN CON USUARIOS



La opinión de los usuario y la interacción que se pueda tener facilita la comprensión de las tácticas y estrategias para alcanzar los objetivos. Asimismo, contribuye a determinar si la producción de la pieza audiovisual es agradable y si el mensaje es digerible.



OPINIÓN DE USUARIOS

Los usuarios comentan que el cortometraje hace un llamado a la reflexión ya que, en algunos casos, esta historia se ve reflejada en la vida de muchos jóvenes.

Comentaron que se debe hablar de más temas sensibles para hacer conciencia en la población, específicamente en jóvenes.



INTERACCIÓN CON USUARIOS

La interacción se realizó al momento de hacer la retroalimentación después de haber compartido el link del cortometraje.

Los usuarios comentaron que la producción logra sensibilizar a la población, ya que son problemas a los que se enfrentan constantemente.

Hubo usuarios que vieron más de una vez el cortometraje.

Para el desarrollo del análisis de estos dos apartados se hizo un sondeo en línea (ejercicio de target) para conocer los comentarios de los usuarios respecto a la publicación.

CONCLUSIÓN

Abordar un tema sensible, como el VIH, ha sido un reto para plasmarlo en un cortometraje, sin embargo, con actores profesionales y con una historia sencilla se puede abordar estos temas.

Se debe profundizar en conceptos importantes para no dejar dudas sobre la terminología que se utiliza cuando se abordan temas sobre salud y VIH.

En las siguientes producciones sobre temas de salud o temas sensibles, se debe tomar en cuenta el lenguaje, la pronunciación y el contexto en que se desarrolla la historia, esto para llegar al grupo objetivo.